



Reporte Escolar del Estado de Illinois 2011

Guía para los padres

Este reporte escolar ofrece datos sobre nuestros estudiantes, profesores, resultados de exámenes, tamaño de clases y las finanzas del distrito escolar. Para más detalles, por favor comuníquese con nuestra oficina o visite la página de reportes escolares proveídos por el Consejo Escolar del Estado de Illinois (Illinois State Board of Education) en www.isbe.net.

Clearview Elem School
Waukegan CUSD 60
Waukegan, ILLINOIS
Grados: K 1 2 3 4 5
RCDTS (Coda): 34-049-0600-26-2007



Key Statistics (Estadísticas Claves)

Numero de estudiantes	712
Índice de Asistencia	93.7

Tamaño Promedio de Clases

	Escuela	Estado
Kinder	20.8	20.9
Grado 1	20.6	21.6
Grado 2	16.1	21.8
Grado 3	18.6	22.3
Grado 4	18.8	22.9
Grado 5	20.8	23.3
Grado 6		
Grado 7		
Grado 8		
Secundaria		



Student Information (Información de Estudiantes)

Origen Racial/Étnico (porcentaje)

	Escuela	Estado
Blanco	1.4	51.4
Negro	25.7	18.3
Hispano	69.8	23.0
Asiático	1.5	4.1
Islas del Pacífico	0.0	0.1
Indio Americano	0.1	0.3
Multiracial/Multiétnico	1.4	2.8

Información Adicional (porcentaje)

	Escuela	Estado
Índice de bajos Recursos	85.5	48.1
Índice de Habilidad Limitada en Inglés	47.6	8.8
Índice de Movilidad	18.0	12.8
Estudiantes con Discapacidades	10.8	14.0





Teacher Information (Información de los maestros)

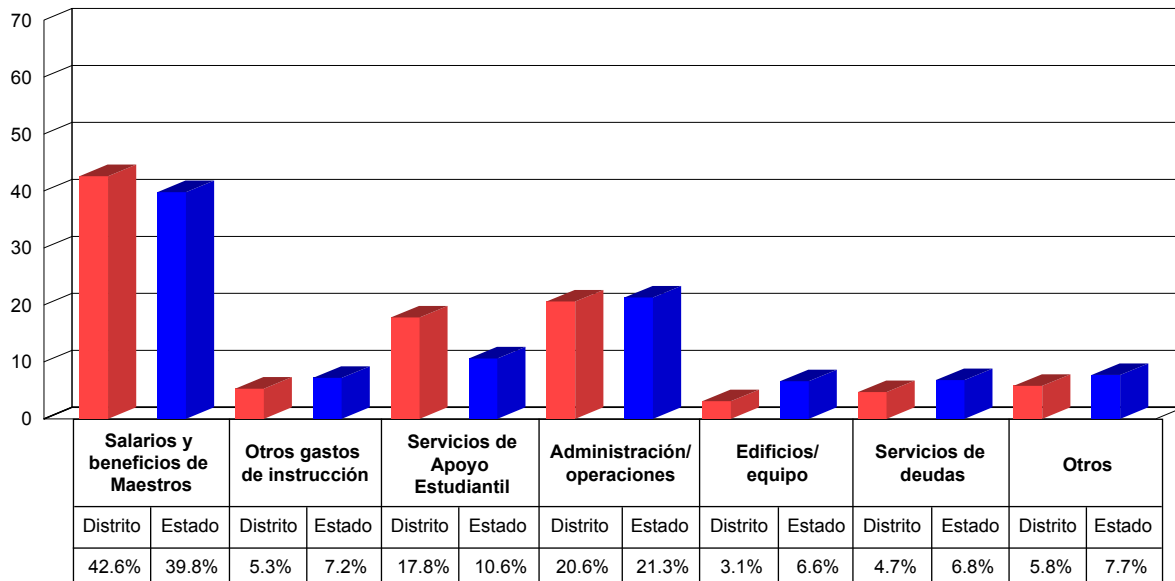
	Distrito	Estado
Promedio de experiencia en la Enseñanza (años)	11.0	13.2
Porcentaje de Maestros con Certificados de Emergencia o Provisionales	1.9	0.6
Promedio de salarios de Maestros	\$56,253	\$64,978
Promedio de Maestros con títulos avanzados	53.0	60.4



School District Finances (Finanzas del Distrito Escolar)

Este gráfico demuestra cómo usamos los fondos de nuestro distrito durante el año escolar 2009-10. Costos de instrucción incluyen libros y materias de la clase. Servicios de apoyo incluyen consejo para los estudiantes, transporte y alimento. Administración/operaciones incluyen salarios principales y gastos de servicios de limpieza. Fondos indicados para edificios/equipo y servicios de deudas incluyen los costos de nuestros edificios e instalaciones escolares.

Gastos del Distrito por Fondo

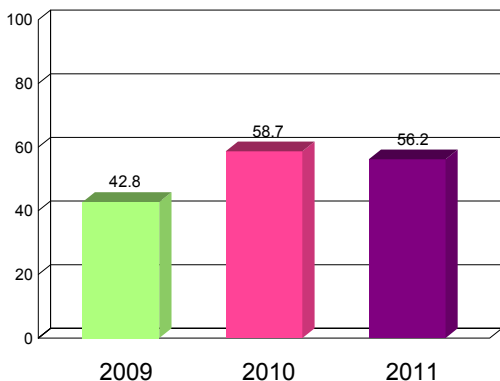




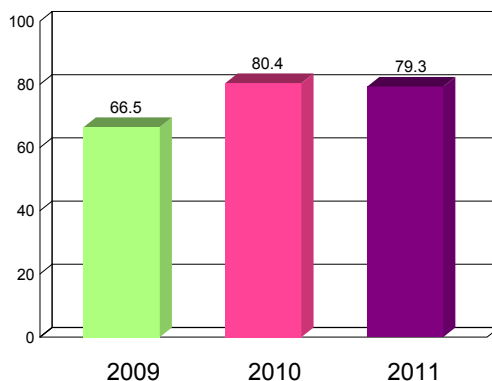
Los resultados que nuestros alumnos logran en pruebas estatales son solo un método de medir sus logros académicos. Usted puede comparar el promedio que nuestros alumnos logran o exceden en los estándares de aprendizaje a través de los exámenes estatales contra el promedio estatal. Debe también comparar los resultados de este año contra los de años anteriores. El Examen de Aprovechamiento de los Estándares (ISAT por sus siglas en inglés) es la prueba que toman los estudiantes de ciertos grados de las escuelas primarias. El Examen de Aprovechamiento Prairie State (PSAE) es la

GRADO 3 ISAT LECTURA Y MATEMÁTICAS (PROMEDIO QUE LOGRAN O EXCEDEN LOS ESTÁNDARES DE APRENDIZAJE)

Grado 3 Lectura



Grado 3 Matemáticas



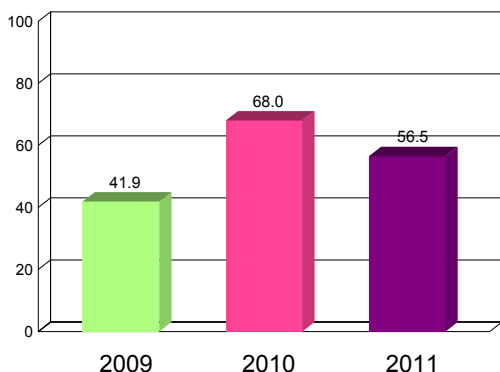
2011 - Grado 3 ISAT Lectura y Matemáticas (Promedio que logran o exceden los Estándares de Aprendizaje)

	Lectura
Escuela	56.2
Estado	74.7

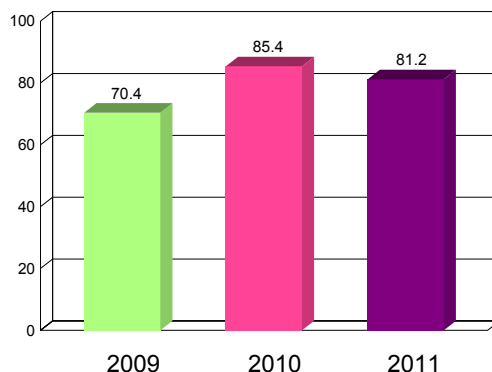
	Matemáticas
Escuela	79.3
Estado	87.3

GRADO 4 ISAT LECTURA Y MATEMÁTICAS (PROMEDIO QUE LOGRAN O EXCEDEN LOS ESTÁNDARES DE APRENDIZAJE)

Grado 4 Lectura



Grado 4 Matemáticas



2011 - Grado 4 ISAT Lectura, Matemáticas y Ciencias (Promedio que logran o exceden los Estándares de Aprendizaje)

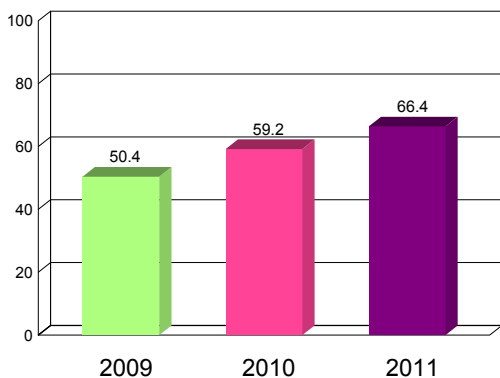
	Lectura	Matemáticas	Ciencias
Escuela	56.5	81.2	36.7
Estado	74.7	87.7	79.3



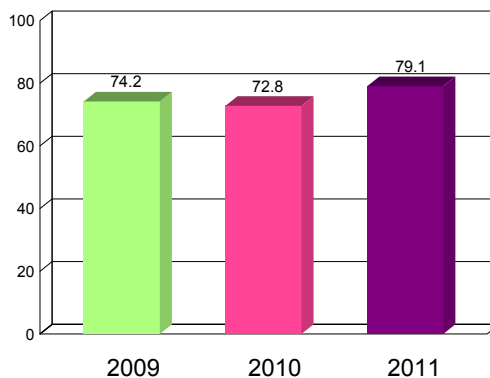


GRADO 5 ISAT LECTURA Y MATEMÁTICAS (PROMEDIO QUE LOGRAN O EXCEDEN LOS ESTÁNDARES DE APRENDIZAJE)

Grado 5 Lectura



Grado 5 Matemáticas



2011 - Grado 5 ISAT Lectura y Matemáticas (Promedio que logran o exceden los Estándares de Aprendizaje)

	Lectura
Escuela	66.4
Estado	76.4

	Matemáticas
Escuela	79.1
Estado	84.0





Adequate Yearly Progress (Progreso Anual Adecuado)

La ley federal - Que Ningún Niño Se Quede Atrás - y las leyes estatales de Illinois estipulan que el estado tome medidas para saber si nuestra escuela está logrando Progreso Anual Adecuado (AYP). El AYP se basa en el promedio de estudiantes quienes logran o exceden los Estándares por medio de exámenes estatales, tanto por el total de los estudiantes como por cada sub-grupo. Escuelas deben también lograr lo mínimo en los índices de asistencia estudiantil o índices de graduación. Cualquier escuela que recibe fondos por medio del Título I federal, que falte de lograr AYP por dos años consecutivos, será identificada para Mejoramiento de Escuelas.

¿Está logrando esta escuela el progreso anual adecuado (AYP)?	No
¿Está logrando esta escuela el progreso anual adecuado (AYP) en Lectura?	No
¿Está logrando esta escuela el progreso anual adecuado (AYP) en Matemáticas?	No
¿Ha sido identificada esta escuela para Mejoramiento de Escuelas según las especificaciones de AYP de la ley federal Que Ningún Niño Se Quede Atrás?	Sí
2011-12 Clasificación federal de ésta escuela bajo el plan para Mejoramiento de Escuelas	poner en práctica la Reestructuración
2011-12 Clasificación estatal de ésta escuela bajo el plan para Mejoramiento de Escuelas	

This School Profile was prepared for you in partnership with the Illinois State Board of Education.



Illinois School Profile
A Brief Guide for Parents

Illinois State Board of Education

