



Escuelas Públicas de Waukegan

Planificación de Otoño 2020

Objetivo

Proporcionar una visión general del plan de otoño para WPS60 que mantiene a los empleados y estudiantes sanos y seguros en un entorno de aprendizaje equitativo para todos



Plan WPS60 para el Otoño 2020

Areas de Enfoque

- Salud y Seguridad
- Horarios Híbridos
- Aprendizaje Mixto
- Aprendizaje Socio-Emocional
- Equidad
- Preparación de las Instalaciones
- Abordar y Cerrar las Brechas de Aprendizaje
- Consideraciones Financieras
- Aprendizaje Profesional
- Compromiso con la Comunidad



¿Cómo Llegamos Aquí? - *Área Académica*

- Hizo una transición de paquetes de aprendizaje impresos a oportunidades de aprendizaje electrónico para los estudiantes
- Desarrolló una plataforma de Aprendizaje a Distancia para todos los niveles de grado a través de una colaboración entre todos los departamentos
- Proporcionó oportunidades de desarrollo profesional durante la primavera y el verano
- Ofreció tutoriales de aprendizaje a distancia para los padres



¿Cómo Llegamos Aquí? - *Área Académica (cont.)*

- Distribuyó más de 4,500 Chromebooks de escuelas a estudiantes de nivel elemental para su uso en el aprendizaje a distancia.
- Ordenó Chromebooks adicionales para apoyar aún más nuestros esfuerzos
- Ordenó y distribuyó Hot Spots para proporcionar servicio de Internet a los estudiantes que no lo tenían en casa.
- Trabajo en todas las divisiones para desarrollar un plan para contactar regularmente y apoyar a las familias y estudiantes
- La asistencia de salud mental estuvo disponible a los estudiantes a través de la teleterapia



¿Cómo Llegamos Aquí? - *Área Académica (cont.)*

- Hizo una transición al Aprendizaje a Distancia de Verano
 - Horarios
 - Acumulación de crédito
- Ordenó y distribuyó útiles escolares para el Programa a Distancia de Verano
- Ordenó y distribuyó materiales de aprendizaje para el Programa a Distancia de Verano



¿Cómo Llegamos Aquí? - *Operaciones*

- Estableció un sólido programa de servicio de desayuno y almuerzo en 117 ubicaciones, dos veces por semana, superando el total de 650,000 comidas servidas
- Solicitó y recibió una subvención de ayuda de \$25,000 de No Kid Hungry para ayudar con las operaciones de nutrición infantil
- Implementó medidas mejoradas de limpieza y saneamiento en todos los edificios del Distrito
- Mantuvo el cronograma de mejoramientos de la construcción de capital para proyectos de renovación y construcción preaprobados en nuestras escuelas
- Implementó procesos de evaluación de bienestar de los empleados con el coordinador de servicios de salud del distrito



¿Cómo Llegamos Aquí? - *Operaciones (cont.)*

- Asistió con la distribución de Chromebooks y materiales de aprendizaje de la versión impresa
- Apoyo a la distribución de materiales para la escuela de verano
- Trabajó con las escuelas para reembolsar a los padres las tarifas asociadas con las excursiones, actividades escolares y tarifas de actividades.
- Mantuvo el proceso del comité de presupuesto del Distrito para preparar el presupuesto 2020-2021
- Virtualmente reclutó candidatos de personal certificados y no certificados
- Trabajó para celebrar a todos los jubilados del Distrito 2020



¿Cómo Llegamos Aquí? - *Operaciones (cont.)*

- Recibió una línea de crédito de \$10 millones para ayudar con futuras necesidades financieras
- Aseguro de que el Distrito tenga efectivo disponible para apoyar las iniciativas en curso
- Mantuvo medidas de apoyo a los empleados a través de la verificación de empleo, el reembolso de la matrícula por los cursos completados y la verificación de la condonación de préstamos



¿Qué podemos esperar?

La Diapositiva COVID

La investigación tiene proyecciones alarmantes sobre la ausencia prolongada de la escuela

- **Pérdida de lectura de 4to grado:** Espere una disminución de **-34%** en los puntajes de lectura RIT; equivalente a **6 meses** de pérdida de aprendizaje
- **Pérdida de Matemáticas de 6to Grado:** Espere una disminución de **-81%** en los puntajes de Math RIT; equivalente a **14 meses** de pérdida de aprendizaje

Expansión de la brecha de rendimiento: se espera que COVID agregue **+ 20%** a la brecha entre los estudiantes con el rendimiento más alto y el más bajo

Tiempo de recuperación del aprendizaje: el análisis de las consecuencias del huracán Katrina sugiere que la **pérdida de aprendizaje de 4 meses** requiere **2 años** de tiempo normal en el asiento para recuperar completamente el ritmo académico

Source: EAB Resources



¿Qué Podemos Esperar?

Abordar y cerrar brechas de aprendizaje y apoyos sociales y emocionales

Comprometidos a proporcionar intervenciones académicas y socioemocionales dirigidas a nuestros estudiantes

- Dominio del aprendizaje
- MTSS
 - Apoyos intensivos diferenciados e individualizados.
 - Uso continuo de los planes de transición desde el verano hasta el otoño.
- Equipo DL trabajando con consejeros, psicólogos, trabajadores sociales en colaboración con el Departamento de Crisis para desarrollar una estrategia de apoyo para estudiantes y maestros.



Estado actual de Waukegan

- Con aproximadamente 16,000 estudiantes, nuestro distrito es el más grande del condado de Lake
- Como Distrito Unidad con estudiantes en los grados PreK-12, necesitamos satisfacer las necesidades de una gran variedad de estudiantes.
- Waukegan ha sido una de las comunidades más afectadas por COVID en Illinois, con el 31% de los casos en el condado de Lake, mientras que solo tiene el 12% de la población del condado.
- Alta concentración de trabajadores esenciales



Participación de la Comunidad

Las opiniones/comentarios de las partes interesadas fueron muy importante a medida que desarrollamos nuestro plan. Utilizamos varios métodos para recopilar información, que incluyen:

- Encuestas
- Sesiones de video en vivo
- ThoughtExchange
- Grupos de enfoque



Participación de la Comunidad

Encuestas

- Se enviaron encuestas al personal, estudiantes y padres de las Escuelas Públicas de Waukegan. Se recibieron casi 4,000 respuestas
- Las encuestas pidieron a los encuestados que compartieran sus opiniones sobre la reapertura de escuelas en el otoño y les pidieron que evaluaran varias propuestas



Participación de la Comunidad

Reuniones Virtuales

- En julio, organizamos dos reuniones informativas virtuales en la plataforma Facebook Live para compartir detalles sobre nuestra planificación de otoño y responder preguntas
- Tuvimos varios cientos de personas viendo las versiones en inglés y español en vivo, y casi 14,000 personas vieron los dos videos en total después de que se emitieron
- Pudimos responder muchas preguntas durante las sesiones, y reunimos más de 550 comentarios que han guiado nuestra planificación



Participación de la Comunidad

ThoughtExchange

- ThoughtExchange es una nueva plataforma que utilizamos para obtener respuestas socio colaborativas sobre lo que debemos tener en cuenta a medida que planificamos el otoño
- Tuvimos más de 2,600 participantes que nos proporcionaron casi 3,000 "pensamientos" y estos pensamientos recibieron más de 71,000 calificaciones de los participantes, lo que nos permitió identificar los temas más comunes y populares





Participación de la Comunidad

Grupos de Enfoque

- En junio y julio nos reunimos en pequeños grupos de enfoque con varios interesados para escuchar diferentes perspectivas y ver cómo podíamos trabajar en colaboración.
- Algunos de estos grupos incluyeron: unidades de negociación, padres, directores, socios comunitarios, líderes del distrito



Participación de la Comunidad-

¿Qué Aprendimos?

- Existe una inquietud generalizada acerca de regresar a los salones en agosto debido a los riesgos de salud percibidos, muchos "qué pasaría si"
- Hubo interés en los pasos que está tomando el Distrito para mejorar las medidas de seguridad y para mantener las pautas con respecto al distanciamiento social y las cubiertas de la cara
- Escuchamos a los padres y al personal acerca de querer ver una estructura de Aprendizaje a Distancia con más expectativas.
- Un plan de aprendizaje híbrido, donde los estudiantes vienen a la escuela por turnos, mientras también participan en el aprendizaje a distancia fue popular





***Plan de Aprendizaje
Estudiantil
Otoño 2020***



Negociación de Impacto

- SE REQUIERE CUANDO SE IMPACTAN LAS CONDICIONES DE TRABAJO
- ESTÁ EN PROGRESO CON LOS SINDICATOS AFECTADOS
- PROBABLEMENTE IMPACTARÁ LA FINALIZACIÓN DE CIERTOS ASPECTOS DE ESTA PRESENTACIÓN



Plan de Cuatro Etapas

- Para el otoño, estamos planeando instituir un plan de Cuatro Etapas, que gradualmente devolverá a los estudiantes a la instrucción en persona mientras trabajamos para satisfacer las necesidades únicas de nuestra comunidad
- Cada etapa será evaluada por su efectividad, y las decisiones de pasar de una etapa a la siguiente se basarán en métricas de salud y en la orientación de expertos de salud, así como en la preparación del personal y las instalaciones.
- Cada etapa durará un mínimo de tres semanas, y no se realizará ningún movimiento a la siguiente sin un aviso de 2 semanas



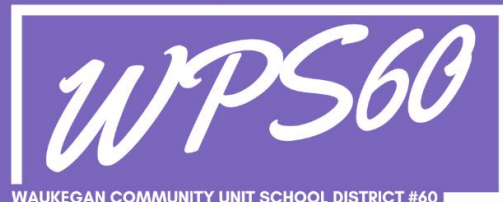
¿Qué son las Métricas de Salud?

- Casos COVID del Personal y Estudiantes
- Total de casos positivos de COVID en los códigos postales de **Waukegan** (60079, 60085 y 60087) y en el Condado de Lake
- Tasas diarias de infección en **Waukegan** y en el Condado de Lake
- Tendencias de 7 días en **Waukegan** y en el condado de Lake
- Orientación y órdenes del Departamento de Salud del Condado de Lake y el Departamento de Salud Pública de Illinois

Fuente de Datos: IDPH & LCHD



FOUR STAGE RETURN PLAN



Stage 1

REMOTE
INSTRUCTION FOR
ALL STUDENTS



Stage 2

MIX OF REMOTE
INSTRUCTION & IN-PERSON
LEARNING DEPENDING ON
STUDENT GRADE LEVEL



Stage 3

HYBRID MODEL FOR ALL
STUDENTS WITH A MIX OF
REMOTE INSTRUCTION &
IN-PERSON LEARNING



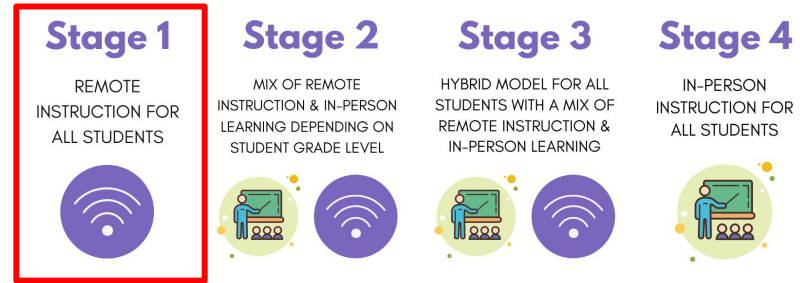
Stage 4

IN-PERSON
INSTRUCTION FOR
ALL STUDENTS



Etapa 1

17 de agosto-Por Ser Determinado



- La Instrucción a Distancia para **TODOS** los estudiantes comienza el primer día de clases - lunes 17 de agosto



Instrucción a Distancia - *¿Como se verá?*

- En alineación con la Mesa Directiva de Educación del Estado de Illinois (ISBE, por sus siglas en inglés), se requiere lo siguiente de los estudiantes:
 - Asistencia Diaria
 - Participación en TODAS las actividades de aprendizaje asignadas
 - Obtención de créditos/calificaciones



Instrucción a Distancia - *Calificación y Asistencia*

- Todos los estudiantes deben participar.
- Los paquetes impresos estarán disponibles a pedido.
 - El proceso de distribución y recuperación será facilitado por el Departamento de Extensión
- Asistencia Diaria es Obligatoria
- **LA CALIFICACIÓN DE ASIGNACIONES Y
EVALUACIONES COMIENZA EL 17 DE AGOSTO**



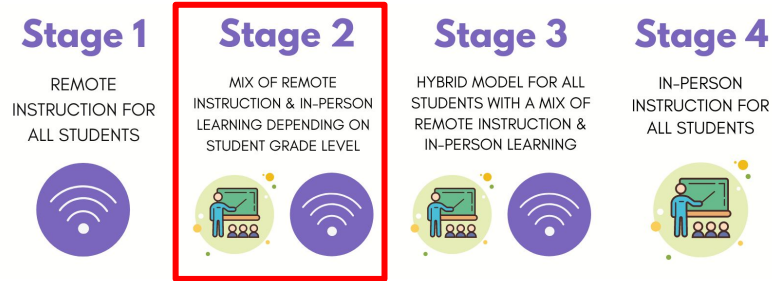
Instrucción a Distancia - *¿Cómo lo apoyaremos?*

- Desarrollo profesional a pedido para miembros del personal
- Demostraciones y videos en línea para apoyar a padres y estudiantes.
- Se proporcionarán paquetes de aprendizaje a los estudiantes nuevos en el Distrito hasta que reciban sus Chromebooks emitidos por el Distrito
- Proporcionar tecnología adicional a los estudiantes donde sea necesario.



Etapa 2

Por Ser Determinado



- Instrucción a Distancia para estudiantes en los grados **4,5,6,7,8,9,10,11 y 12**
- Instrucción en persona para estudiantes de **PreKinder, Kinder, 1,2,3, así como estudiantes "en riesgo"**
 - Los estudiantes en estos grados asistirán a la escuela los lunes y miércoles (turno A) o martes y jueves (turno B), y todos los estudiantes participarán en instrucción a distancia los viernes (**Plan Híbrido**) ** Depende de los niveles de personal disponibles



Etapa 2- Regreso Gradual

Justificación de los Grados Seleccionados

Un estudio reciente publicado en la [Revista de Enfermedades Infecciosas Emergentes](#) concluyó que el cierre de escuelas probablemente ayudó a frenar la propagación de infecciones.

Los investigadores también notaron que los **niños menores de 10 años transmitieron el virus mucho menos que los adultos**, pero los niños mayores lo transmitieron al menos tan fácilmente como lo hicieron los adultos.

Sin embargo, dado que las escuelas estaban cerradas en la región en ese momento, los expertos no pudieron evaluar qué tan ampliamente se podía propagar el virus en los salones.



Etapa 2-

Regreso Gradual

¿Qué estudiantes se consideran en riesgo?

Los estudiantes "En Riesgo" **pueden** incluir aquellos con un PEI y planes 504, estudiantes EL, estudiantes sin hogar y aquellos en situaciones de vivienda temporal, y aquellos que no cumplieron con los criterios de la política de promoción en el año escolar anterior.



Etapa 3

Fechas Por

Ser Determinado

Stage 1

REMOTE
INSTRUCTION FOR
ALL STUDENTS



Stage 2

MIX OF REMOTE
INSTRUCTION & IN-PERSON
LEARNING DEPENDING ON
STUDENT GRADE LEVEL



Stage 3

HYBRID MODEL FOR ALL
STUDENTS WITH A MIX OF
REMOTE INSTRUCTION &
IN-PERSON LEARNING



Stage 4

IN-PERSON
INSTRUCTION FOR
ALL STUDENTS



- Instrucciones en persona para **TODOS** los grados con el Modelo Híbrido
- Los estudiantes asistirán a la escuela en turnos, ya sea los lunes y miércoles (turno A) o los martes y jueves (turno B), y todos los estudiantes participarán en la Instrucción a Distancia los viernes



Plan Híbrido Etapa 2 y 3 - *Resumen Básico*

- Clases reducidas
- Días completos de asistencia
- Cuando los estudiantes no están físicamente en la escuela, están participando en el Aprendizaje a Distancia desde casa
- Instrucción a Distancia los viernes para todos los estudiantes.
- Los estudiantes serán asignados a uno de los dos turnos alfabéticamente, y se hará todo lo posible para garantizar que los hermanos estén en el mismo turno
- Actividades extracurriculares limitadas



Plan Híbrido

Detalles Adicionales

- A través de un enfoque de **Aprendizaje Combinado**, los maestros presentarán temas y habilidades en persona
 - Modelado
 - Apoyos Diferenciadores
- Los estudiantes tienen la oportunidad de continuar la participación utilizando sus Chromebooks para realizar investigaciones, practicar habilidades, colaborar con compañeros de clase y registrar sus hallazgos y respuestas a las tareas.



Etapa 4

Fechas Por Ser Determinada

Stage 1

REMOTE INSTRUCTION FOR ALL STUDENTS



Stage 2

MIX OF REMOTE INSTRUCTION & IN-PERSON LEARNING DEPENDING ON STUDENT GRADE LEVEL



Stage 3

HYBRID MODEL FOR ALL STUDENTS WITH A MIX OF REMOTE INSTRUCTION & IN-PERSON LEARNING



Stage 4

IN-PERSON INSTRUCTION FOR ALL STUDENTS



- Instrucción en persona para todos los grados de lunes a viernes
- Se parecería más a la estructura antes del cierre de las escuelas en marzo
- Se mantendrían varias medidas mejoradas de seguridad y saneamiento
- Reanudación de la mayoría de las actividades extracurriculares.





Salud, Seguridad, Estructuras y Medidas Mejoradas



Documentos de Orientación

Plan de Reapertura del Otoño 2020 de las Escuelas Públicas de Waukegan



ISBE e IDPH
Iniciando el Año Escolar 2020-21
Orientación Conjunta



Alternativas a la Opción en Persona para los Estudiantes

Entendemos que hay estudiantes que corren un riesgo más alto de contraer una enfermedad grave y que el regreso retrasado sigue siendo la única opción.

- Todos los padres pueden solicitar que sus hijos continúen con el Aprendizaje a Distancia hasta que sientan que es apropiado que su hijo regrese a la instrucción en persona.
 - Los padres/tutores deben notificar a la escuela de su hijo acerca de su intención de continuar la instrucción a distancia desde casa y desarrollar un plan
 - La revisión de los planes se correlacionan con la progresión de las Etapas.



Ley Familias Primero de Respuesta al Coronavirus

- Los miembros del personal que soliciten una adaptación razonable de la ADA deben comunicarse con Recursos Humanos
- Las solicitudes de acomodaciones se considerarán de forma individualizada
- La solicitud debe estar relacionada con una necesidad que afecte directamente la capacidad del empleado para cumplir con las expectativas de las tareas laborales del empleado



Pruebas

ISBE requiere que las escuelas realicen pruebas de detección de síntomas y temperatura o que las personas auto-certifiquen que no tienen síntomas antes de entrar a los edificios escolares.

- El plan de edificio por edificio para garantizar que cualquier persona que ingrese a nuestros edificios haya sido revisado diariamente para garantizar la seguridad de todos
- Los estándares de detección en todo el Distrito se utilizarán en todos los edificios, de acuerdo con las pautas de la autoridad de salud pública y la Política del Distrito
- Recopilar información de las unidades de negociación es crucial en esta planificación



Protocolos de Cuarentena

- Una persona puede dar negativo a COVID-19 un día, estar cerca de alguien que está expuesto al día siguiente y luego estar sujeto a protocolos de cuarentena.
- Una persona que solo presenta fiebre no debe regresar hasta que no tenga fiebre por 72 horas sin tomar ningún medicamento para reducir la fiebre.
- Una persona que haya dado positivo en la prueba de COVID-19 debe someterse a cuarentena durante al menos 14 días, la tos y la falta de aliento deben resolverse con cualquier otro síntoma que mejore y sin fiebre durante al menos tres días antes de regresar al trabajo.
- Una persona que está expuesta directamente a una persona COVID-19 positiva debe ponerse en cuarentena durante 14 días y controlar los síntomas.
- Aquellos que hayan tenido contacto con alguien posiblemente expuesto deben someterse a cuarentena durante 7 días y controlar los síntomas.



Investigación de impacto

- El Coordinador Principal de Enfermeras y Servicios de Salud del Distrito está certificado como Contact Tracers (Investigadores de Impacto del Edificio)
- Evaluar los niveles de impacto para las personas afectadas y el edificio.
- Avance al equipo de preparación para pandemias con recomendaciones
 - Comunicaciones, Recursos Humanos, Director, Enfermera Coordinadora, Legal y Operaciones
 - De acuerdo con nuestras políticas de enfermedades infecciosas contagiosas
- Política 6034 (Estudiantes), Política 4201 (Personal)



Cubre bocas

Expectativas

- El distrito proporcionará una máscara facial reutilizable a todo el personal y estudiantes
- Los estudiantes y el personal también pueden proporcionar y usar sus propias máscaras
- Será necesario que todas las personas usen el cubrebocas cuando:
 - Entren y estén en los edificios
 - Viaje en autobús
 - Participe en actividades después de la escuela aprobadas y patrocinadas por la escuela
- El cubrebocas se puede quitar para comer o beber, siempre que se pueda mantener el distanciamiento social



Cubre bocas

Expectativas

Se permiten excepciones al requisito de cubrebocas por:

- Razones médicas verificadas *
- Personas menores de 2 años.
- Cuando un individuo está inconsciente u otra emergencia de salud
- Cuando los estudiantes participan activamente en actividades deportivas, de acuerdo con las pautas de los funcionarios de salud pública estatales o federales

** Las solicitudes de reconocimiento de una excepción médica se manejarán como una solicitud de adaptación razonable de una discapacidad y deben remitirse a la enfermera de la escuela, para los estudiantes y al Departamento de Recursos Humanos para los empleados.*



Distanciamiento Social

En los Edificios y Salón de Clases y Afuera

- Una regla general de seis pies para propósitos de distanciamiento social para actividades interiores y exteriores, siempre que sea posible.
- La cantidad de escritorios en los salones se reducirá para garantizar que estén separados adecuadamente
- Los grupos en un espacio adentro o afuera no pueden exceder el número establecido por la fase del Plan Restaurar a Illinois que es aplicable a Waukegan, y el distanciamiento social entre grupos debe cumplir con esos requisitos
- No se permitirá el uso de el patio de recreo



Limitando el Movimiento Estudiantil

- Las cafeterías no se utilizarán para el desayuno y el almuerzo en un esfuerzo por promover el distanciamiento social. En lugar de eso, las comidas se servirán en el salón. No se permitirá comida externa para los estudiantes.
- Las clases en core en el nivel elemental se llevarán a cabo en los salones para reducir el flujo de tráfico.
- Estamos explorando opciones para limitar los movimientos de los estudiantes en los niveles intermedios y de la secundaria, en base a las discusiones con el sindicato de maestros.
- Los directores están creando planes específicos a su edificio para abordar la llegada, la salida y el flujo de tráfico dentro de los edificios.



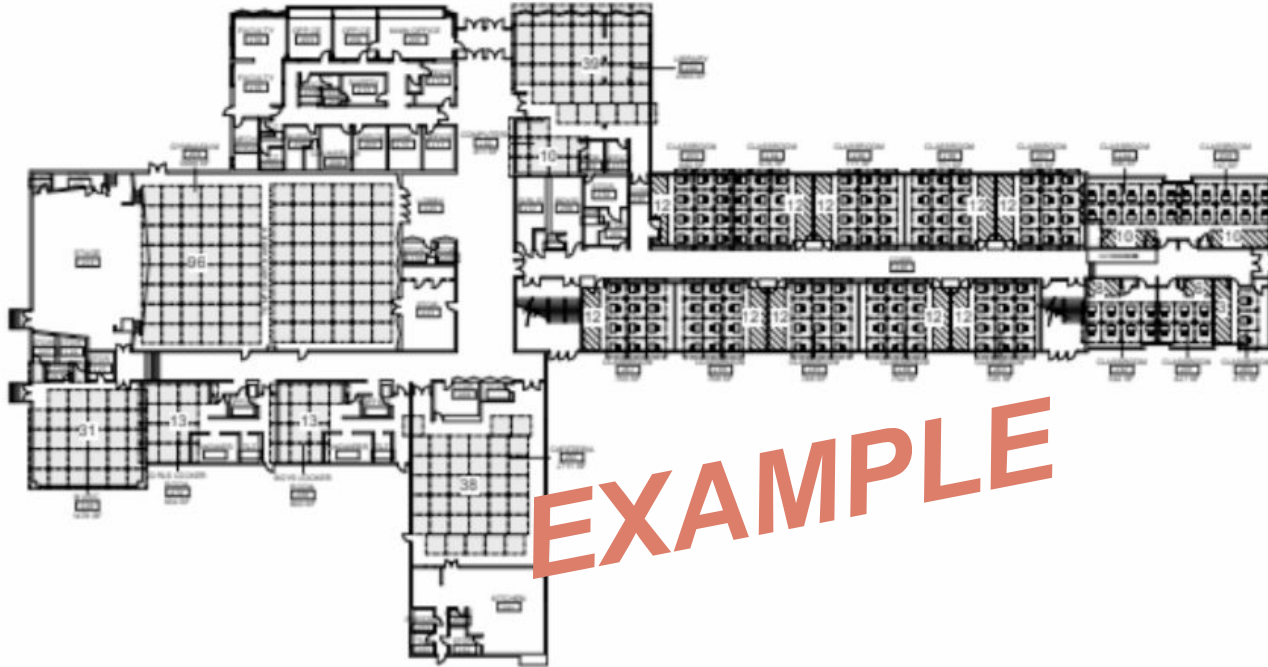
Planes de Ocupación Escolar

- Análisis de utilización del espacio realizado para cada unidad escolar
 - Informes proporcionados a cada director de edificio
 - Planes de utilización de habitaciones actualmente en desarrollo
- Espacio individual entre estudiantes y personal con un espacio mínimo de 6 pies
- Flujo de tráfico del pasillo
- Formación de estudiantes para la entrada y salida
- Ubicaciones de fuentes de agua
- Lugares de lavado de manos y desinfectante de manos



Planes de Ocupación

Diseños del Salón



Medidas de Saneamiento Mejoradas

- Los edificios han mejorado las medidas de limpieza y desinfección teniendo en cuenta las recomendaciones y la orientación de expertos en salud.
- Se realizan esfuerzos más deliberados para limpiar áreas como puntos de contacto, baños y áreas de alto tráfico.
- Los dispensadores de desinfectante para manos están más disponibles en nuestros edificios.
- Se pondrán a la disposición botellas desinfectantes individuales para uso del personal en los salones y oficinas



Medidas de Saneamiento Mejoradas *(cont.)*

- Restringir el uso de fuentes de agua en nuestros edificios, a excepción de los rellenos de botellas.
- Proporcionar opciones de agua potable segura cuando sea necesario
- Aumentar el movimiento del aire y la filtración en los espacios ocupados.
- Habrá un incremento en oportunidades para lavarse las manos con frecuencia durante el día.



Transportación

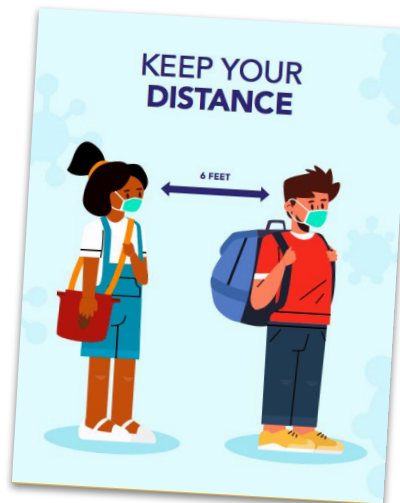
Se alienta a los padres a transportar a los niños hacia y desde la escuela cuando sea posible

- Se requerirán cubrebocas
- Las rutas y horarios de los autobuses seguirán siendo los mismos
- Capacidad - 24 ocupantes en autobuses escolares
- PACE - 15 ocupantes
- Pay to Ride se suspenderá hasta la etapa 4



Letreros

Todos los edificios del Distrito contarán con un incremento de letreros relacionados con COVID-19 con respecto a las pautas y las mejores prácticas





¿Que Sigue?





Inscripción y Eventos de Bienvenida

- Las familias nuevas en el Distrito pueden comenzar el proceso de inscripción en línea
- Los estudiantes que regresan y que no se inscribieron en la primavera pueden inscribirse en los edificios escolares cuando el personal regrese a principios del próximo mes.
- Los directores están en el proceso de crear planes para los eventos de bienvenida para familias



Sesiones Informativas

El lunes 27 de julio organizaremos dos sesiones de información en video en vivo, donde el personal, los padres y los estudiantes tendrán la oportunidad de hacer preguntas sobre el plan utilizando las plataformas de Facebook y YouTube del Distrito

- La transmisión en inglés comenzará a las 4:00 p.m.
- La transmisión en español comenzará a las 5:30 p.m.



final

